



# De Model-A Jury Standaard

VERVOLG  
(aflevering 27)

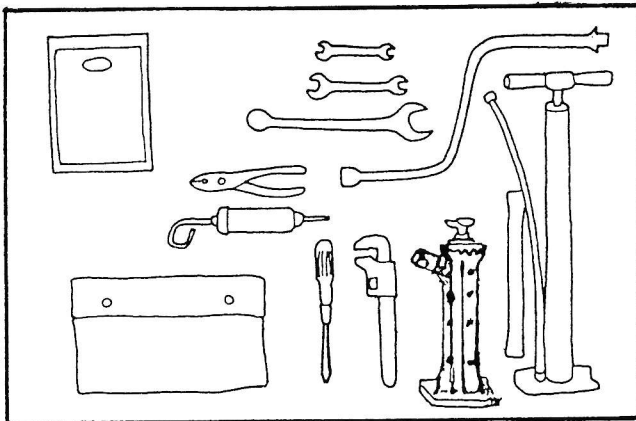
## Sectie 17 Gereedschappen Herziene Editie

Bevat: gereedschapset en instructieboekje zoals afgeleverd bij het nieuwe voertuig - juistheid merktekens, afwerking.

Bevat niet: extra gereedschappen.

Vereisten voor jurering: geen.

Aantal te behalen punten: 13.



### Algemeen

Voor veiligheidsredenen kan Sectie 17 tegelijkertijd gejureerd worden met Sectie 21 - Starten en Stationair. Gereedschappen en instructieboekje moeten zodanig gepresenteerd worden dat een nauwkeurige inspectie mogelijk is. Gereedschappen worden niet op het functioneren gecontroleerd. Eigenaren kunnen na de jurering hun gereedschappen weer in bezit nemen en uit het jurygebied verwijderen. De basis dertiendelige set moet getoond worden om de volle punten in deze sectie te krijgen.

Elke A-Ford werd uitgerust met een 13-delige gereedschapset bestaande uit de onderdelen die in deze sectie beschreven worden. Bij de introductie van de Model A-Ford was het een productie-eis dat alle stalen gereedschap de Ford inscriptie droeg. Deze eis werd veranderd tegen het einde van april 1928. Gereedschappleveranciers waren: Moore Drop Forge Co.,

Springfield, Massachusetts (herkenbaar aan hoofdletter M in een cirkel); Auto Specialty Manufacturing Company, Saint Joseph, Michigan, SJ (hoofdletters SJ); Barcalo Manufacturing Company, Buffalo, New York (hoofdletter B in een ovale cirkel); en een onbekende fabrikant (herkenbaar aan de letters "M-1"). De oliespuit werd gebruikt in A's en AA's tot mei 1928. Het Ford Logo was er verhoogd op aangebracht, ongeschilderd, en gemaakt van verkoperde staalplaat (niet geverfd).

### Vetspuit

De vetspuit (onderdeelnummer A-17125) was vernikkeld, gemaakt door de 'Alemite Manufacturing Company'. **Zowel de fijne als de grove kartelrand op het deksel zijn acceptabel voor alle jaren.**

### Gereedschaptas

De gereedschaptas (A-17005 en A-17005B) was ongeveer 11" lang en 8 3/4" breed, met geopende flap, en 6 1/2" breed met gesloten flap. De flap sluit er in de lengte over, met één of twee drukknoppen. De tas werd gemaakt van restant dakbedekking of kunstleren bekledingsstof. Slechts één type tas werd gebruikt gedurende de gehele Model A-Ford productie en er stond geen Ford merk op de tas.

### Verstelbare sleutel

Alle verstelbare sleutels waren 9 3/8" lang en hadden een vierkant einde aan het handvat, welke gebruikt wordt om de aftapplug van het achteras huis te verwijderen. Sommige sleutels hadden géén Ford Logo.

### Bougie sleutel

De bougie- en kopmoeren sleutel (A17017) veranderde viermaal. De eerste sleutel, gebruikt voor februari 1928, had een Ford inscriptie, ongeschilderd, 11/16" zeskantig eind. De tweede sleutel was hetzelfde maar was zwart geschilderd, en werd gebruikt van februari tot en met eind april 1928. De derde sleutel was hetzelfde

de als de tweede, had géén Ford inscriptie, zwart geschilderd, 11/16" zeskantig einde en gebruikt van mei tot en met september 1928. De vierde sleutel was zwart geschilderd, géén Ford inscriptie, 11/16" zeskantig einde, dikker aan het zeskante einde en werd gebruikt vanaf laat 1928 tot het einde van de A-Ford produktie.

### Tang

De tang (A-17025) veranderde tweemaal. Het eerste type had een Ford inscriptie en was ongeschilderd en werd gebruikt tot februari 1928. Van februari 1928 tot het einde van de A-Ford produktie werden ze zowel met en zonder inscriptie geleverd, wel zwart geschilderd, één handvat toelappend als een schroevendraaier blad.

### Steeksleutels

De kleine steeksleutel (A-17015) was gemaakt voor 7/16" en 1/2" bouten en moeren. De grote steeksleutel (A-17016) was gemaakt voor 9/16" en 5/8" bouten en moeren. De twee sleutels moeten van overeenstemmend fabrikaat zijn. Ford steeksleutels gemaakt na de A-Ford jaren waren dunner, lichter gemaakt dan die bij de A-Ford geleverd werden, overigens zijn deze gelijk. Zulke steeksleutels zijn niet correct.

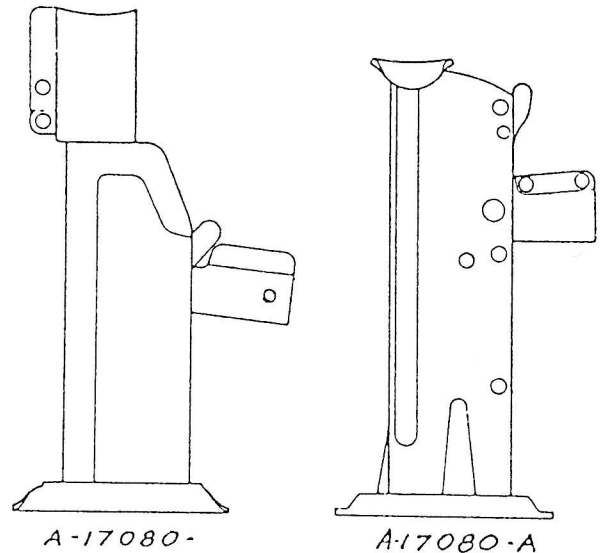
### Schroevendraaier

De schroevendraaier had een houten handvat waarin de stalen schacht (onafgewerkt of <sup>zwart</sup>gelakt) geheel doorliep. Het handvat werd afgewerkt met een zwarte houtverf. De manchets was blank staal of vernikkeld.

### Krik

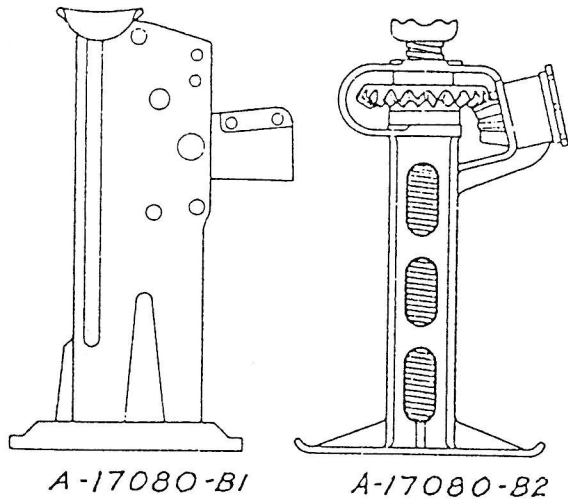
Alle krikken werden geproduceerd volgens door Ford gegeven specificaties, er kwamen echter kleine verschillen voor in de plaatsing van de gaten en klinknagels en de uiterlijke vorm van de gesmede delen en gestanste stalen stukken. Er waren vier leveranciers: Ajax-Racine, Wisconsin; Walker-Racine, Wisconsin; Auto Specialty - St Joseph, Michigan; Noblitt-Sparks - plaats onbekend. De A-17080 krik was een ratel-type met een uitvouwbaar 2" bovenstuk, met een totale hoogte van 10 1/4". Het was een overgenomen produkt van de T-Ford en werd afgeschaft als A-Ford krik rond augustus 1929. Hij was zwart geschilderd. Ook het handvat (A-17081)

was overgenomen van de T-Ford. Het werd gemaakt van 1/4" plaatstaal 7/8" breed en 16" lang. Het had de vorm van een bandenijzer aan één kant en een rond gat aan de andere kant, dat, wanneer het gebruikt werd correspondeerde met het gat in de manchets van de krik. Het handvat was zwart geschilderd.



In oktober 1928 werd de A-17080-A krik geïntroduceerd in twee versies geproduceerd door Walker en door Ajax. Deze was gelijk van ontwerp met de A-17080 maar deze had niet het uitvouwbaar bovenstuk. De Walker en Ajax uitvoeringen waren nagenoeg identiek, behalve de vorm van de onderkanten. De Ajax krik had vierkante hoeken aan de onderkant, terwijl de krik van Walker ronde hoeken had aan de onderkant. Beide krikken waren 9 1/2" hoog en gebruikten een nieuw handvat (A-17081-A) gemaakt uit 1/4" plaatstaal, 7/8" breed en 20" lang, met een kwartslag erin 3 7/8" vanaf het ene einde en een bandenijzer aan het andere einde. Deze krik werd gebruikt tot en met november 1929.

In november 1929 werd krik A-17080-B1 geïntroduceerd. Zij werden ook gemaakt door Walker en Ajax en waren gelijkvormig aan krik A-17080-A maar ze waren 8 1/2" hoog vanwege de kleinere diameter wielen op de 1930 modellen. Het handvat (A-17081-A) was hetzelfde als bij het vorige model. De produktie van krik A-17080-B1 werd gestopt in augustus 1930.



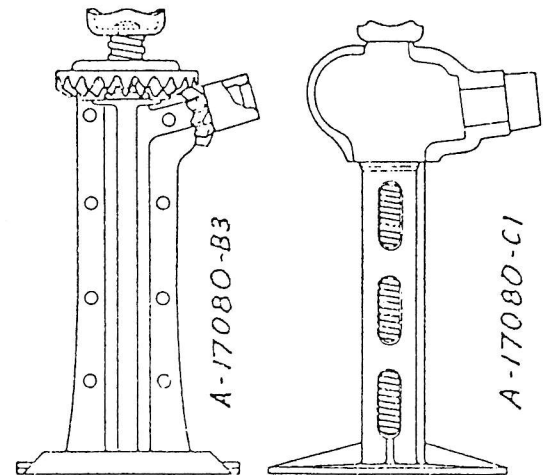
A-17080-B1

A-17080-B2

In januari 1930 werd krik A-17080-B2 geïntroduceerd, gemaakt door Auto Specialty. Deze was 8 1/2" hoog en dit was de eerste vijzelkrik. De onderkant en het vijzelhuis waren één massief stuk gietwerk zonder klinknagels. Een nieuw handvat voor deze krik (A-17081-B) werd noodzakelijk. Het werd gemaakt van 3/8" rondstaal, totale lengte 39" en 19 3/4" in opgevouwen toestand.

De A-17080-B2 krik werd vervangen in maart 1930 door de A-17080-B3 krik gemaakt door Ajax. Dit was een schroef-type met een open vertanding, een gesloten vijzel, 8 1/2" hoog.

Het handvat (A-17081-C) werd gemaakt van 3/8" rondstaal, 35" lang, niet opvouwbaar. Het zwart geschilderde handvat had een 1" lang, 3/8" vierkant einde om in het manchet van de krik te passen. Het paste niet onder de voorstoel van de meeste A-Fords en dit handvat was niet bruikbaar bij andere krikken.

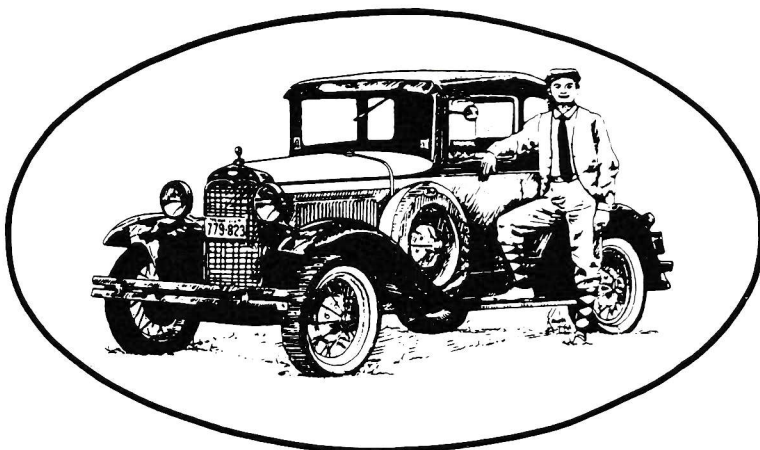


A-17080-B3

A-17080-C1

De A-17080-B3 werd vervangen in augustus 1930 door krik A-17080-C1, gemaakt door Auto Specialty. Net als de A-17080-B2 (Auto Specialty) was de onderkant en het huis één massief stuk. De tandwielen waren gevat in een geperst stalen huis zonder klinknagels. Hij was 8 1/2" hoog.

## OLD-TIMER



## VERZEKERING

Oók wij zijn liefhebbers van  
Oldtimers en Klassiekers!

Voor dergelijke auto's  
(van ± 25 jaar en ouder hebben  
wij namelijk veelal een w.a.-premie van:

**f 80,- PER JAAR!**

(inclusief groene kaart)

Natuurlijk hebben wij ook een voordelige  
CASCO-verzekering!

INLICHTINGEN: Assurantiëkantoor

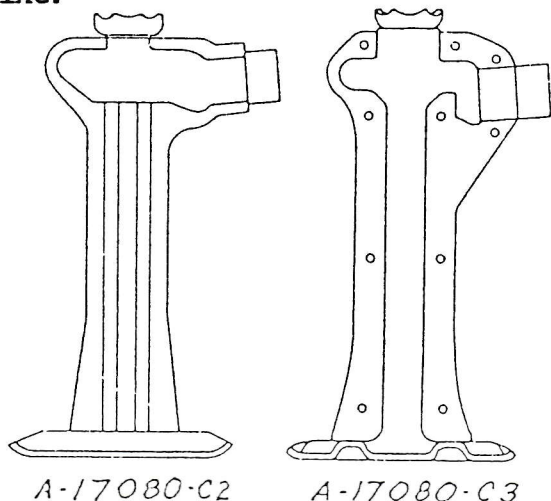


De Werken c.v.

Vinkenpolderweg 12  
2952 AV Alblasserdam  
Telefoon: 01859-17077

Hierbij hoorde handvat A-17081-B; dezelfde die in januari 1930 werd uitgebracht bij de A-17080-B2 kriks. De A-17080-C1 krikken werden verder tot het einde van de A-Ford produktie gebruikt.

In augustus 1930 werd de krik A-17080-C2 geïntroduceerd, gemaakt door Ajax. De tandwielen en de vijzel waren geheel ingesloten in een geperst stalen huis zonder klinknagels. Hij was 8 1/2" hoog en gebruikte een opvouwbaar handvat (A-17081-B). A-17080-C2 krikken werden ook gedurende de rest van de A-Ford produktie gebruikt.



In maart 1931 werd nog krik A-17080-C3 ingevoerd. Deze was 8 1/2" hoog en werd gemaakt door Noblitt-Sparks, en had een geperst stalen huis dat geklonken was. Hij gebruikt hetzelfde opvouwbaar handvat (A-17081-B). Alle krikken werden glanzend zwart geverfd.

## Slingers

Er werden zeven verschillende slingers voor de A-Ford gemaakt:

jaar	onderdeel nr.	past op	afwerking	pennen <sup>1</sup>	lengte <sup>2</sup>
1927 (inscriptie)	A-17036	11/16"	Cadmium	90°	8 "
jan./febr. 1928	A-17036-AR	11/16"	Cadmium	90°	8 "
maart 1928	A-17036-B	13/16"	Cadmium	(3)	7 1/2"
april/mei 1928	A-17036-B	13/16"	Zwart	(3)	7 1/2"
juni '28/okt. '29	A-17036-B	13/16"	Zwart	90°	8 "
november 1929	A-17036-B	13/16"	Zwart	(3)	8 "
dec. '29/einde prod.	A-17036-B	13/16"	Zwart	(3)	7 1/2"

Noot: 1 De hoek tussen een lijn door de twee pennen en het middendeel.

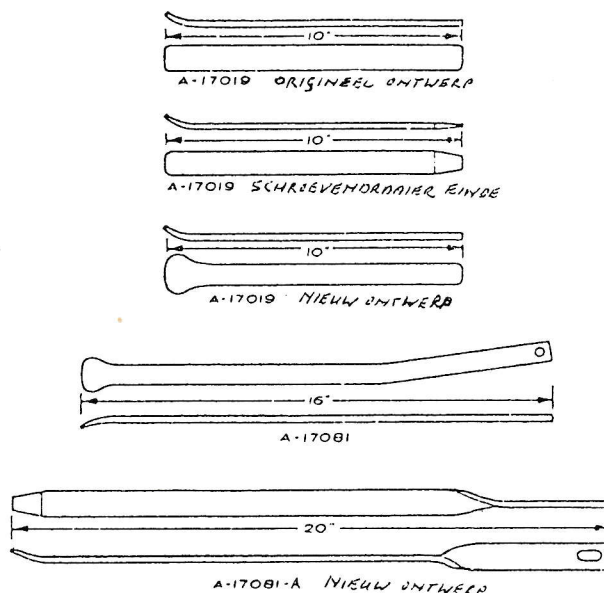
2 De afstand tussen het handvat en het deel met de pennen gemeten langs het middenstuk.

3 Bij deze slingers staan de pennen in lijn met het middenstuk.

Voorlopig einde Sectie 17 - Gereedschappen  
Gouda, oktober 1992

## Bandenijzer

Het bandenijzer werd overgenomen van de T-Ford. Er werden twee veranderingen van ontwerp doorgevoerd tijdens de A-Ford produktie. In juli 1928 liep één einde spits toe om gebruikt te kunnen worden als schroevendraaier. Dit kenmerk liet men in november 1928 achterwege, en het andere einde werd veranderd in een lepelvorm. Sommige van de lepelvorm bandenijzers hebben een vierkant gat in het handvat wat gebruikt werd om de remmen bij te stellen. Geén van de bandenijzers had een Ford inscriptie. Voor 1928, waren ze ongeschilderd en na die datum werden ze zwart geschilderd.



Herziene Editie  
© Roland van Schelven