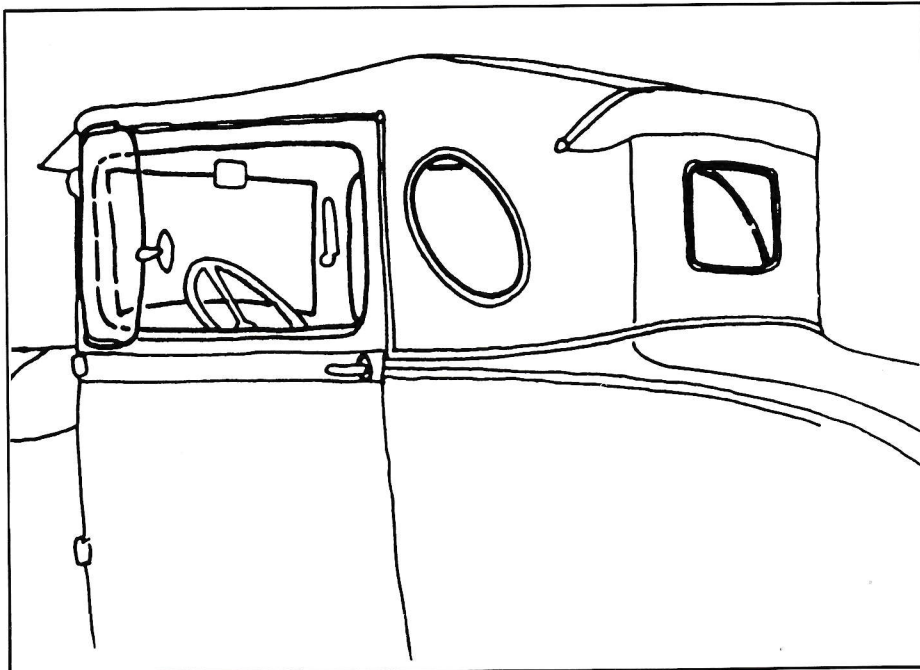


# De Model-A Jury Standaard

vervolg  
(aflevering 11)



## Sectie 10 Glas en zijzeiltjes

*Bevat: voorruit, alle ramen (inclusief het 'venster in het achterdoek') raammechanieken, glas van de achteruitkijkspiegel, zijzeiltjes, bevestigingsmateriaal - conditie, juistheid.*

*Bevat niet: voorruit- of raamljsten (behalve bij het 'venster in het achterdoek'), lampglazen.*

*Vereiste voor juring: veiligheidsglas voor voorruit.*

*Aantal te behalen punten: 10*

### Algemeen

Controleer alle glas op troebele of vergeelde vlakken. Deze worden regelmatig gevonden vlak bij of in de buurt van de randen van gelaagd (veiligheids)glas, en zijn het gevolg van een verbroken afdichting aan de rand en het binnendringen van vocht. Controleer al het andere glas op barsten, krassen, beschadigingen door zandstralen of verbrandingen door lassen.

Ten behoeve van de veiligheidsdoeleinden, moeten alle voorruit- en vensterglas, inclusief het 'venster in het achterdoek', bij open auto's, van veiligheidsglas zijn.

Het glas van de achteruitkijkspiegel wordt ook in deze sectie gekeurd. Controleer op de juist geslepen facet, maat en dikte van het spiegelglasje.

### Spiegels

Alle glas van binnenachteruitkijkspiegels was  $2\frac{1}{2}'' \times 4\frac{1}{2}'' \times 7/32''$

dik met een facetrand die om de hoeken doorliep.

### Voorruit

Alle voorritten waren van veiligheidsglas en droegen een geëts handelsmerk van de fabrikant, zoals "FORD XXX". Merktekens van andere fabrikanten zijn acceptabel, maar er mag er maar één zijn. Controleer de voorruit op krassen van de ruitenwisser, kerven en barsten.

### Ramen

Controleer of alle ramen goed op en neer gaan. Controleer de raammechanieken op speling door de ruit vast te houden en terwijl op en neer te draaien. Bekijk de randen van het glas, waar deze toegankelijk zijn, zoals bij de portier-ramen op schone, gepolijste randen (met of zonder de zwart afgewerkte rand).

### Zijzeiltjes

Op open modellen die met zijzeiltjes

zijn uitgerust, moeten de rechter zijzeiltjes geïnstalleerd worden voor de keuring. Vraag alle zeiltjes en stangen te laten zien.

De zijzeiltjes werden gemaakt van materiaal dat overeenkwam met de kapstof, met helder plastic (celluloid) raampjes. De raampjes moeten helder en onbelemmerd zijn. De zeiltjes en de carrosserie moeten het juiste, goed functionerende bevestigingsmateriaal hebben.

### Stangen van de zijzeiltjes

Originele stangen van de zijzeiltjes waren van gesmeed staal uit één stuk. Er was een herkenningbelettering op het machinaal bewerkte onderende, wat op de volgende wijze in de deur past: (zie Tabel I).

### Zijruitjes

Zijruitjes waren accessoires op Roadsters en Phaetons van mei 1928 tot het einde van 1928, en werden daarna productie mogelijkheden. Het glas werd niet geëts, facet geslepen of decoratief geslepen in de fabriek. Zijruitjes op gesloten auto's waren accessoires en kwamen na juli 1931 beschikbaar. De achterste zichtbare rand werd facet geslepen. Er moet veiligheidsglas gemonteerd worden. Controleer op gladde geslepen kanten.

### Het 'Venster in het achterdoek' (achterraampje).

Jureer niet de achterraampjes die aan de buitenkant gepolijst of vernikkeld zijn. Deze worden in sectie 16 gekeurd. Het achterraampje bij modellen met een stoffen kap werd het 'Venster in het achterdoek' genoemd.

Bij de meeste open modellen was het een ingelijst glazen raampje. De pickups met open cabine hadden een helder plastic (celluloid) raampje, wat in het achterdoek werd genaaid. De maten waren  $6'' \times 15\frac{11}{16}''$  zonder lijst. De volgende tabel toont de juiste maat achterraampje voor elk type open auto:

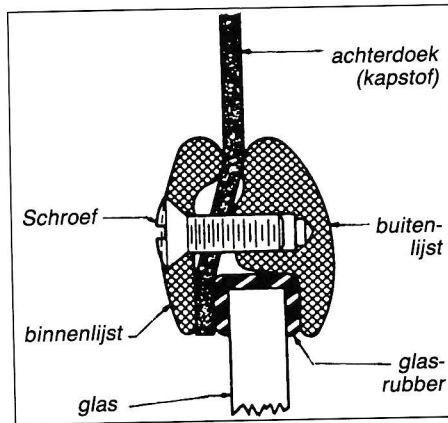
Tabel I

	Model	Merktekens	
1928-1929	Phaeton	PL	PR
1928-1929	Pick-up met open cabine	PL	PR
1928-1929	Roadster	RL	RR
1930-1931	Standaard Phaeton	PLB	PRB
1930-1931	Standaard Roadster	RLB	RRB
1930-1931	Pick-up met open cabine	RLB	RRB
1930-1931	Deluxe Roadster	RLC	RRC
1930-1931	Deluxe Phaeton	geen	belettering

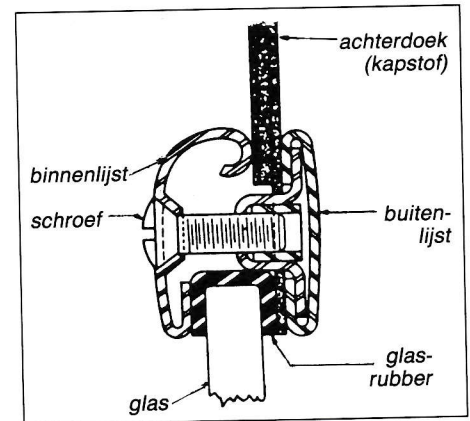
**Tabel II**

- (A) 5 1/2'' x 14'' ruitje met 6 1/2'' x 15'' lijst
- (B) 6'' x 15 11/16'' ruitje met 7'' x 16 11/16'' lijst
- (C) 8 9/16'' x 19 5/8'' ruitje met 9 9/16'' x 20 5/8'' lijst

Einde sectie 10 – Glas en Zijzeiltjes  
 © Roland van Schelven, Gouda  
 Januari 1989



*Typierend gegoten aluminium ontwerp.*



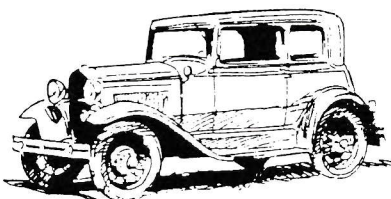
*Typierend gestansd metaal ontwerp.*

Carrosserie Type	Jaar	Maat	Type	Binnen afwerking	Buiten afwerking
Phaeton	tot januari '28	(B)	gegoten aluminium	glanzend gepolijst	glanzend gepolijst
	tot februari '28	(A)	gegoten aluminium	glanzend gepolijst	glanzend gepolijst
Phaeton Deluxe	1928-1931	(B)	gestansd metaal	mat zwart	glanzend zwart
	1930-1931	(B)	gestansd metaal	mat gouden beril	roestvrij staal
Roadster	1930-1931	(B)	gestansd metaal	mat gouden beril	verchroomd
	tot januari '28	(B)	gegoten aluminium	glanzend gepolijst	glanzend gepolijst
Roadster Deluxe	tot februari '28	(A)	gegoten aluminium	glanzend gepolijst	glanzend gepolijst
	alleen 1928	(B)	gestansd metaal	mokka bruin	glanzend zwart
Sport Coupé	1928-1931	(B)	gestansd metaal	mat zwart	glanzend zwart
	1930-1931	(B)	gestansd metaal	mat gouden beril	verchroomd
Business Coupé	1930-1931	(B)	gestansd metaal	mat gouden beril	roestvrij staal
	tot mei 1928	(B)	gestansd metaal	mokka bruin	glanzend zwart
Cabriolet	tot mei 1929	(C)	gegoten aluminium	mokka bruin	vernikkeld
	1928-1931	(C)	gestansd metaal	mokka bruin	glanzend zwart
Convertible Sedan	1928-1931	(C)	gestansd metaal	mokka bruin	mokka bruin
	1930-1931	(C)	gestansd metaal	kastanjebruin	glanzend zwart
Business Coupé	1930-1931	(C)	gestansd metaal	kastanjebruin	mokka bruin
	tot mei 1928	(B)	gestansd metaal	mokka bruin	glanzend zwart
Cabriolet	tot mei 1929	(C)	gegoten aluminium	mokka bruin	vernikkeld
	1928-1929	(C)	gestansd metaal	mokka bruin	glanzend zwart
Convertible Sedan	alleen 1929	(C)	gestansd metaal	grijze brandverf	glanzend zwart
	alleen 1929	(B)	gestansd metaal	mat zwart	verchroomd
Cabriolet	1930-1931	(B)	gestansd metaal	mahonie gehout	verchroomd
	1930-1931	(B)	gestansd metaal	mahonie gehout	roestvrij staal
Convertible Sedan	alleen 1931	(B)	gestansd metaal	zwarte walnotenverf	roestvrij staal

**AUTOMOBIELBEDRIJF**

**A. KENNIS**

Speciaal adres OLD TIMERS  
 GROTE SORTERING  
 IN VOORRAAD



Eykereind 65, 5571 EB BERGEYK

☎ 04975-2313

Frater Romboutsstr. 28,  
 5571 KZ BERGEYK - t LOO

☎ 04975-1003



Gritstraalbedrijf

**Hopman**

TELEFOON 02990-45510

- FIJNSTRALEN
- SCHOOPEREN
- COATEN

Gespecialiseerd in Oldtimers

Industrieterrein  
 De Baansteeg  
 Hertzestraat 25  
 De Purmer

Tel. privé:  
 02990 - 40678