

De Model-A Jury Standaard

Vervolg
(aflevering 7)

In deze aflevering zit een vertaalprobleem waar ik niet helemaal (of eigenlijk helemaal niet) uitgekomen ben! Bij de opgave van de sterkte van het instrumentenbordlampje wordt 3 c.p. opgegeven. De technische collega's bij mij op school gaven, toen ik hen vroeg hoeveel watt is dat, het volgende antwoord: candle power (kaarslichtsterkte) is een hoeveelheid licht (n.c.p. = 12,75 lumen) en watt is een eenheid voor vermogen.

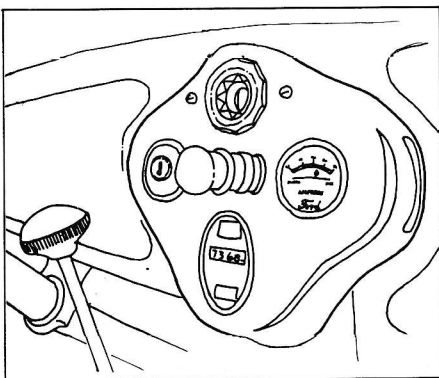
Dus eigenlijk zijn deze eenheden niet met elkaar te vergelijken of om te rekenen. Kent iemand van u wellicht de vergelijkingstabel die er toen we overstapten van c.p.'s naar watt's, toch beslist geweest moet zijn? Ik hoor het graag, misschien kent één van u nog zo'n oudere model of iemand die het eens kan vragen bij een bekende grote gloeilampenfabriek in het Zuiden de lands. Een telefoontje naar ondergetekende (01820-29053) met een mogelijke oplossing wordt zeer op prijs gesteld.

Sectie 6 - Instrumenten

Bevat: het instrumentenbord, de benzinetank, de benzinemeter, de ampèremeter, ontstekingschakelaar en sleuteltjes, snelheidsmeter en het instrumentenbordlampje.

Bevat niet: verdere extra meters, benzinekraan.

Aantal te behalen punten: 10



Algemeen

Controleer bij alle instrumenten op het juiste type, conditie en montage. Punten van bijzondere aandacht zijn netheid en verf op de benzinemeter en ontstekingschakelaar. Sta zestig dagen variatie toe naar beide kanten voor de verandering van onderdelen. Jureer géén olie- of watertemperatuur meters (sec-

tie 17) nikkelwerk op instrumenten of het instrumentenbord (sectie 15).

Het instrumentenbord

Alle auto's van het begin van de productie tot en met midden 1930 hadden een glad, klein instrumentenbord met de ovale snelheidsmeter en een middenop gemonteerd instrumentenbordlampje.

Van het midden van 1930 tot het einde van de productie was het instrumentenbord breder met een ribbelpatroon op de voorkant en een ronde snelheidsmeter. Sommige 1931 instrumentenborden hadden een duidelijke lijn rond het

geribbelde gedeelte van het instrumentenbord.

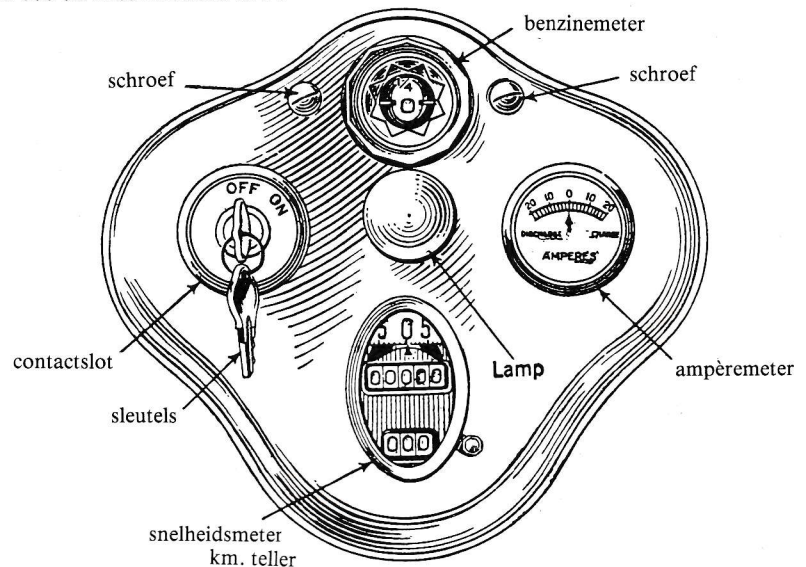
De ampèremeter

De ampèremeter had een zilverkleurige schaalverdeling 20-0-20 (ontladen/laden). De Ford inscriptie kwam **nooit** voor op enige door de fabriek geïnstalleerde ampèremeter. Een originele ampèremeter moet méér punten krijgen dan een vervangingsmeter.

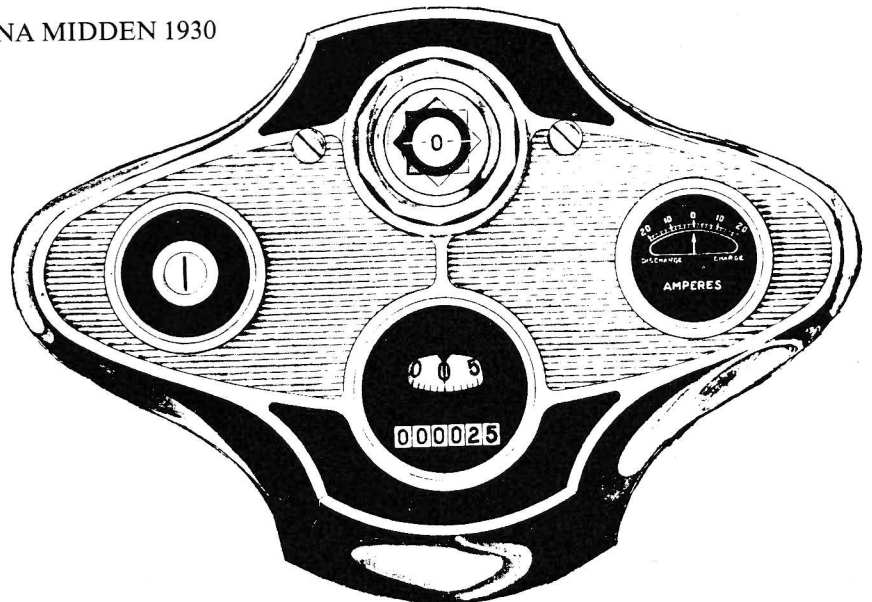
Snelheidsmeter

Controleer op een netjes gerestaureerde, originele snelheidsmeter. De 1928-1929 snelheidsmeters hadden een

INSTRUMENTENPANEEL
1928 tot en met midden 1930



NA MIDDEN 1930



ovale voorkant. Deze waren uitgerust met een reisafstandmeter (dagteller) en een terugstelknop welke door een uitsparing in het instrumentenbord naast de snelheidsmeteropening stak. Gedurende de overgangsperiode 1930 werden sommige auto's geproduceerd met het vroege instrumentenbord en de ovale snelheidsmeter maar zonder de reisafstandmeter of de terugstelknop.

De reisafstandmeter had **rode** cijfers, terwijl de cijfers op de kilometerteller zwart waren (behalve de 100 meter schaal die weer rood was). De cijfers op de snelheidsmeter zijn zwart evenals het schild van de snelheidsmeter/kilometerteller.

Het instrumentenbordlampje

Op alle auto's die het gladde kleine instrumentenbord hadden werd het instrumentenbordlampje gemonteerd in het midden van het bord. Het latere type instrumentenbordlampje gebruikt bij het geribbelde instrumentenbord (na midden 1930) bestond uit een integrale schakelaar met dwarspen en werd gemonteerd onder de dashboardlijst. Een draadje met een spiraalvormige metalen bescherming van het instrumentenbord naar het lampje paste in het gleufje in de bovenhoek. Er moet wat ruimte op dit draadje zitten.

De lange beugels werden gebruikt op de 1930-1931 open auto's en de korte op de gesloten auto's. Alle instrumentenbordlampjes gebruikten een bolletje met een sterkte van 3 c.p. (= candle power = kaarssterkte).

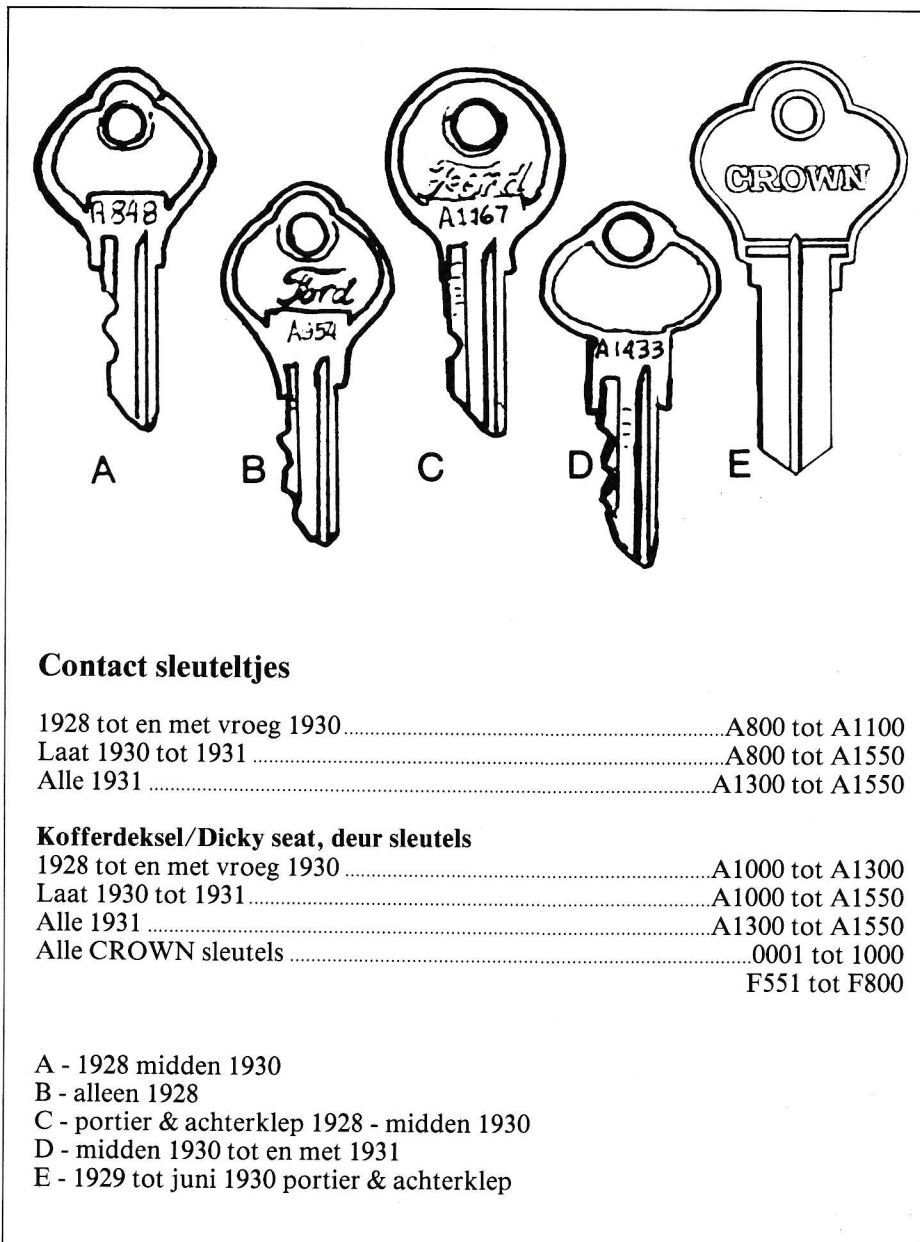
Contactsleutels en portiersleutels

De "on-off" woorden werden alleen gebruikt op het 1928 ontstekingslot (tot november 1928). Alle latere ontstekingslotplaatjes waren zonder tekst. Een goed origineel "popout" (naar buitenspringend) ontstekingslot moet extra waardering krijgen. Controleer of het echt naar buiten springt als het gedraaid wordt. Het "popout" slot moet het juiste type zijn passend bij het jaar van de wagen (1928-1929 tegenover 1930-1931).

Extra waardering moet gegeven worden voor een originele contactsleutel. De sleutels waren vernikkeld en kunnen onderscheiden worden door nummers volgens onderstaande tabel.

De contactsleutel moet ook passen op het portier en de achterklep in 1931, behalve daar waar ze uitgerust zijn met niet verwijderbare slotcilinders (tot juni 1931).

N.B. Cabriolets met een 'Crown' achterklepkruk zullen een andere sleutel hebben dan de deur (3 sleutels).



Contact sleuteltjes

1928 tot en met vroeg 1930.....	A800 tot A1100
Laat 1930 tot 1931.....	A800 tot A1550
Alle 1931.....	A1300 tot A1550

Kofferdeksel/Dicky seat, deur sleutels

1928 tot en met vroeg 1930.....	A1000 tot A1300
Laat 1930 tot 1931.....	A1000 tot A1550
Alle 1931.....	A1300 tot A1550
Alle CROWN sleutels.....	0001 tot 1000 F551 tot F800

A - 1928 midden 1930

B - alleen 1928

C - portier & achterklep 1928 - midden 1930

D - midden 1930 tot en met 1931

E - 1929 tot juni 1930 portier & achterklep

Benzinemeter en tank

Controleer de benzinetank voor zover die zichtbaar is in de auto op lekken rond de stuurkolom, benzinemeter, en benzinekraan. De auto's na mei 1931 hadden de benzinekraan gemonteerd in een indeuking aan de motorzijde van het schutbord. De benzinetank is carrosseriekleur gespoten.

De benzinemeter mag géén tekenen van lekkage vertonen. Schud de wagen voorzichtig heen en weer om te zien of de benzinemeter werkt.

De vroege 1928 benzinemeter had een verticale ovale opening met een platte lens. De latere 1928-1929 meters hadden ofwel een vlakke of een vergroten- de lens met een horizontale ovale opening in het schildje. De meters vanaf eind 1929 tot het einde van de productie hadden vlakke glazen lenzen met een ronde opening in het schildje. Het benzinemeter schildje is een zwart plaatje

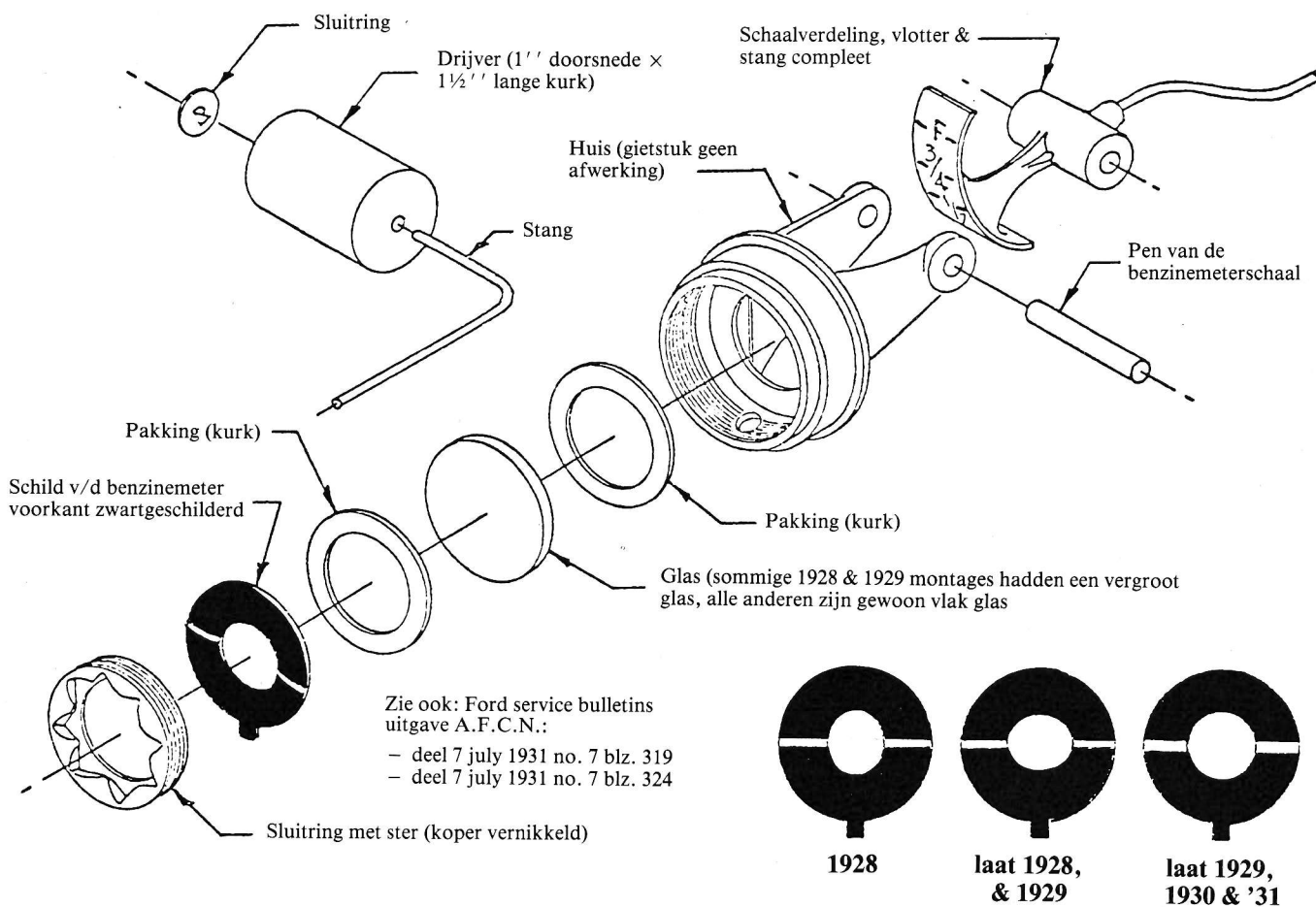
met een horizontale nikkelen lijn over het midden 1/32'' tot 3/64'' breed. De bredere lijn wordt aangetroffen op de latere meters met de ronde opening. De cijfers op de schaalverdeling van de meter zijn zwart behalve in begin 1928 toen de 'O' en 'F' rood waren en een beetje groter dan de andere cijfers. Er mogen geen beschadigingen veroorzaakt door gereedschap op de sluit- en montagering van de meter zichtbaar zijn.

Einde Sectie 6 Instrumenten

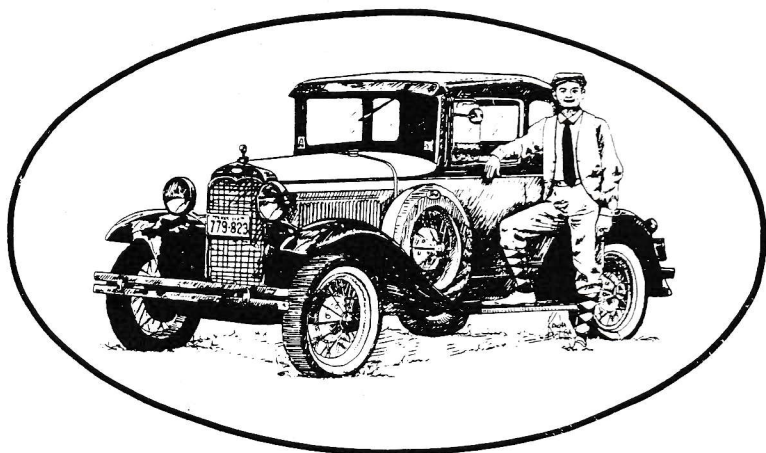
© Roland van Schelven
Gouda, mei 1988

Voor tekening benzinemetermontage zie volgende blz.

1928-'31 BENZINE METER MONTAGE



BOB BIDONDE



OLD-TIMER VERZEKERING

Oók wij zijn liefhebber van
Oldtimers en Klassiekers!

Voor dergelijke auto's
(van ± 25 jaar en ouder hebben
wij namelijk veelal een W.A.-premie van:

f 80.- per jaar!

(inclusief groene kaart)

Natuurlijk hebben wij ook een voordelige
CASCO-verzekering!

INLICHTINGEN: *Assurantiekantoor*

Fa. W. Romeijn

Vinkenvolderweg 12
2952 AV Alblasterdam
Telefoon: 01859-12402